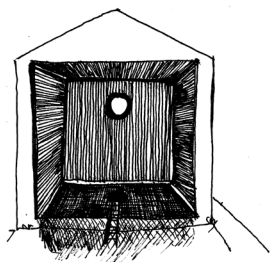


Místa a další místa

*Pardubický bedekr
pozpátku a popaměti*

*Ondřej Pchálek
2016*



*pozn.nakl.:
návrh pojízdné cyklostezky TM_02
nakonec nebyl do katalogu zahrnut.*

*Vysvětlení:
vždy přijíždím do Pardubic na nádraží a jdu do města.*

*Vysvětlení č. 2:
Někdo mi poradil, že když budu mluvit o Pardubicích, mám
začít Hradcem:*

Kruh a čára.



Zatímco Hradec je kruh,
Pardubice jsou pro mě jasná
čára.

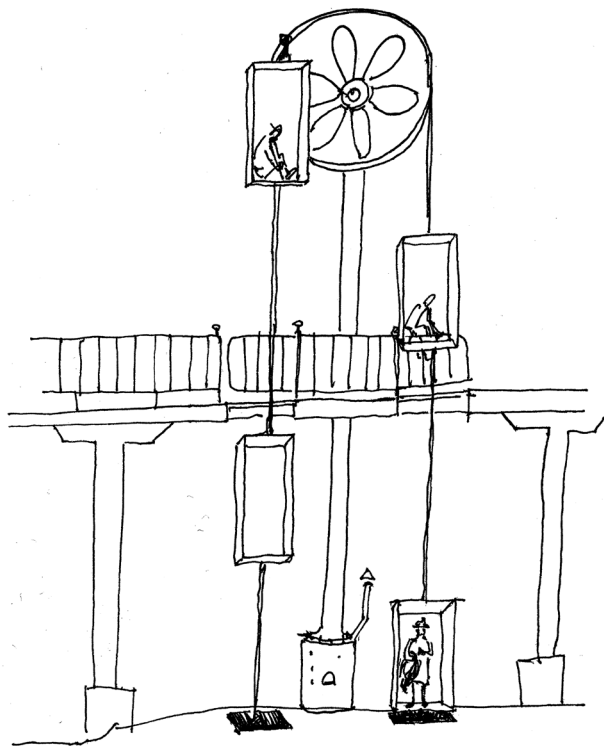
Ne víc než, ale právě akorát,
jedna pořádně dlouhá třída,
která pro mě vždy začíná v
nádražní hale, vstoupí na
začátek města, provede mě
několika přechody přes příčné
ulice, u nichž nikdy nevím jestli
za rohem ještě nějaké město
pokračuje, nebo si se mnou
jen zahrává jako v iluzivní
barokní scéně, nejsou li ony
odbočky pouhými kulisami,
které dotvářejí obraz města
- nikdy do nich nevstupuji,
snad krom případů, kdy už mi



to opravdu nedá a já se chci
přesvědčit, že za nimi něco
je - v takových chvílích se
natahují a rozcházejí a vedou
mě dál a dál uličkami a dvory
ad absurdum a já se přitom
otáčím a zastavuji v údivu a ony
se mě snaží dál přesvědčit, že
nejsou pouhými kulisami, nýbrž
větvelemi statisíkového města.

Jednou, když už jsem jim to
skoro sežral, jsem takhle došel
až k nějakému krematoriu, ale
když jsem ho uviděl, až tam mi
došlo, že se opravdu nacházím ve
snu. Myslím, že potom jsem se
probudil.

Když jsem pak byl znovu na
nádraží, šel jsem do centra, v
hlavě mi znělo, že třída Míru
není žádná Broadway - no
aby ne, když je úplně rovná,
podél mě jezdily cyklisti a taky
auta a autobusy, zastavovaly a
rozzížděly se a já si uvědomil, že
voni vždycky dojedou nakonec
tý třídy, tam zmizí v zemi jako



stupně eskalátoru a po chvíli se objeví zase na začátku, u mekáče, pak u nádraží a už si to štrádají zase pěkně do centra. Proto Pardubice nepotřebují metro.

Ta příměstí je krásná, je to jasný jak facka a na okrajích a v odbočkách jsou nejrůznější úchylky, i tu banku budu jednou obdivovat. Automobilista tu nádhru nepostřehne, protože tím vždycky projede tak rychle, že je to pro něj vlastně chaotický; když člověk sedí na koni, může sesednout, když jede na osmdesáti koních, je lepší radši se o nic nepokoušet.

Pardubice jsou trochu jako římský město, kde cardo (čti cargo) je kvůli vynálezu železnice trochu výraznější než decumanus a do něhož je vložený středověký náměstí, ostatně středověká města byly menší než římská. A v mlýnech automatický lázně.



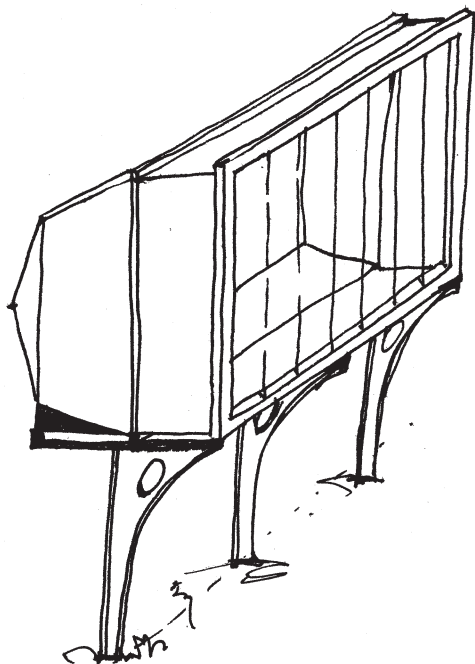
(01:

před vstupem do města se zujte!)





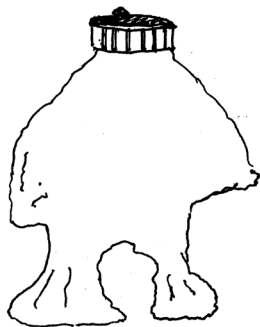
STUDIE K BILLBOARDU - 01



Pobuřující stať proti
veřejnému prostoru

To, o čem jsem však chtěl psát především, a co mne na prvním místě zajímá, je privatizace veřejného prostoru. Pokud jsme o této tendenci již slyšeli, pravděpodobně jsme si zvykli ji odsuzovat. Veřejný prostor je zaplňován, věcmi a prvky, jež si z něj postupně ukrájí. Reklamní poutače, reklamní slogany, lavičky, automobily, telefonní budky našťěstí již odcházejí, semaforey anebo jiné prvky technické infrastruktury.

Současný životní styl je v prostředí města reprezentován především těmito provizorními strukturami.

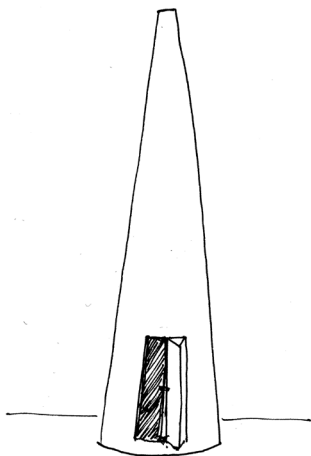


KANCELÁŘ
VE
PROJEKTOVÉM
VEŘEJNÉM PROSTORU.

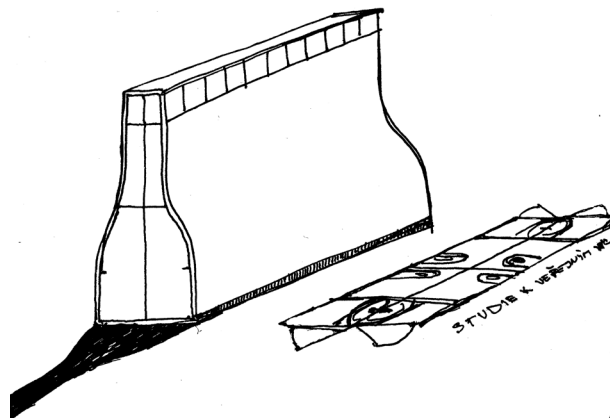


Na první pohled je to
zavrženíhodné. Veřejný
prostor by měl patřit všem! A
skoro by se chtělo dodat - a
nikdo v něm proto nemá co
dělat.

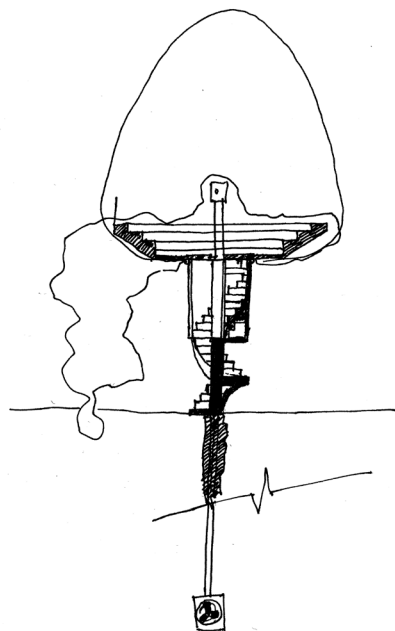
Zároveň nás tato privatizace,
individualizace veřejného
prostoru něčím přitahuje.
Zkuste si představit, že máte
na ulici svoje místo, pokoj,
kancelář či altán, který vám
patří a který můžete obývat. V
dnešním mnoharychlostním
městě se pohybujeme v
jakémsi bojovém módu,
který osobní, komunikativní,
individuální chování dosti
omezuje, začneme být
veřejní. Říkáme, že žijeme v
individualistické době, ale
veřejný prostor je bezpochyby
zatím nejvíce anonymní a
individuální tak tryská jinudy.



STUDIE K ~~VER~~ UC
VE VEREJNEH PROTOCU.

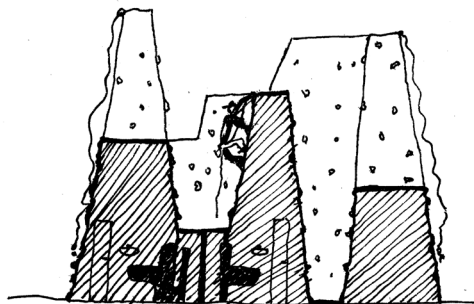


STUDIE K VEREJNEH UC



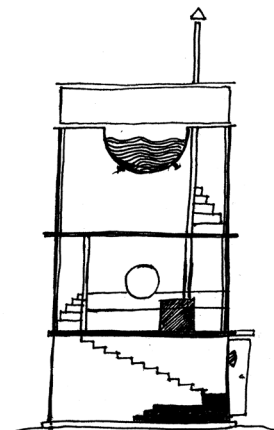
NAFUKOVALI
LETNÍ DIVADELNÍ SCÉNA, DISKUSNÍ KLUB.

Možná, že samotné pojmenování veřejného - prostoru a s ním spojené představy jsou zavádějící a strhávají nás pryč od ideálu demokratické městské akropole. Pokud je veřejný prostor výhradně veřejný, nic se v něm neděje. V soudobém diskursu panuje jakási všeobecná touha po čistých, prázdných, kultivovaných prostorech, kde nic soukromého nemá co dělat. Každá bariéra, co tuto prostorovou čistotu narušuje, je považována za omezení volného pohybu, shromažďování, demokratičnosti.



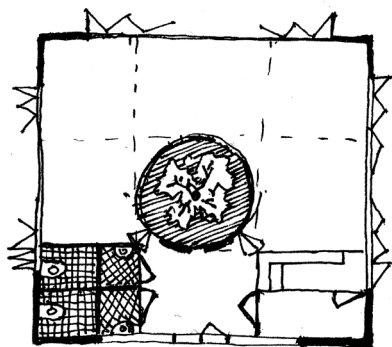
HOPOLEZECKÁ STĚNA SE ZALOŽIL.

Je zajímavé, že tyto kýžené
rasy vykazují pouze veřejné
prostory mnoha asijských
a postsovětských republik,
jež jsou známy pochybným
poměrem k demokracii
a lidským právům. Onen
mýtus, že čím více máme
prostoru, tím lépe se
budeme shromažďovat
snad není třeba vyvracet.
Demokracie se zrodila ve
starém městě, v tom novém,
periferním spíše ztrácí dech
oproti různým touhám po
ideové semknutosti.

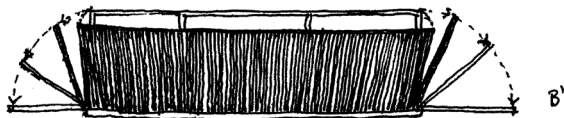


VERTIKÁLNÍ SAUNA

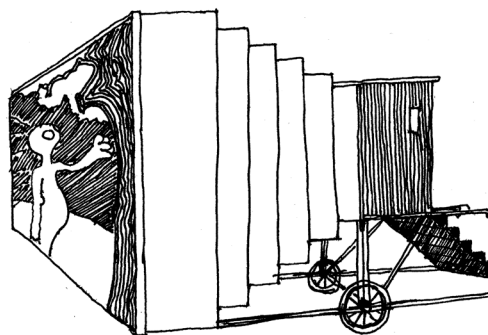
Veřejný prostor je nádoba určená k naplnění. Je vyživován soukromými aktivitami, pouze ony - možnost komunikovat jsou tím co odlišuje město od nepovedeného sídliště. Shromáždění občanů je koneckonců svým způsobem také soukromá aktivita.



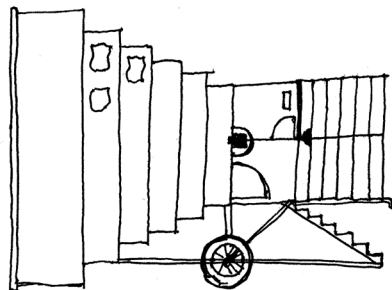
STUDIE KE KAVÁRNE 25 m²



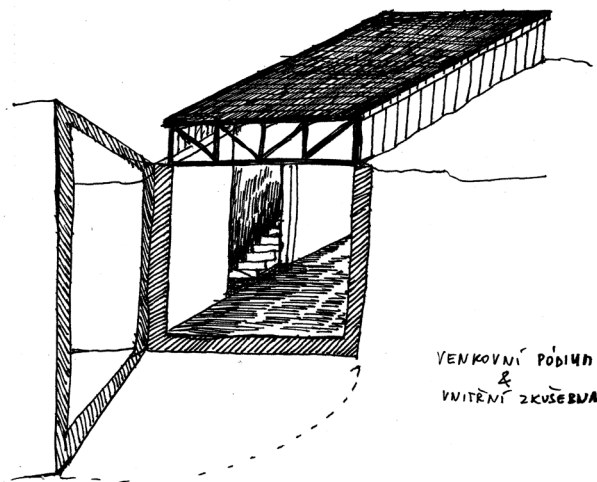
Přestaňme proto navrhovat veřejné prostory a navrhujme prostory osobní, věcné, civilní. Učme se, jak soukromé aktivity podněcovat a zároveň kultivovat, jak učinit prostor města osobní, kontaktní, komunikativní. Veřejný prostor není zajímavý. Ne, je li pouze veřejný a anonymní. Věc veřejná je vystavěna z věcí soukromých, není veřejnost a pak už nic. V současném městě se stále rozevírají nůžky mezi interiérem a exteriérem. Exteriér se stal neklidným, chaotickým prostorem, kde chodec přivykl zjednodušit a minimalizovat svůj pobyt.



STUDIE KE KINOSAĽU

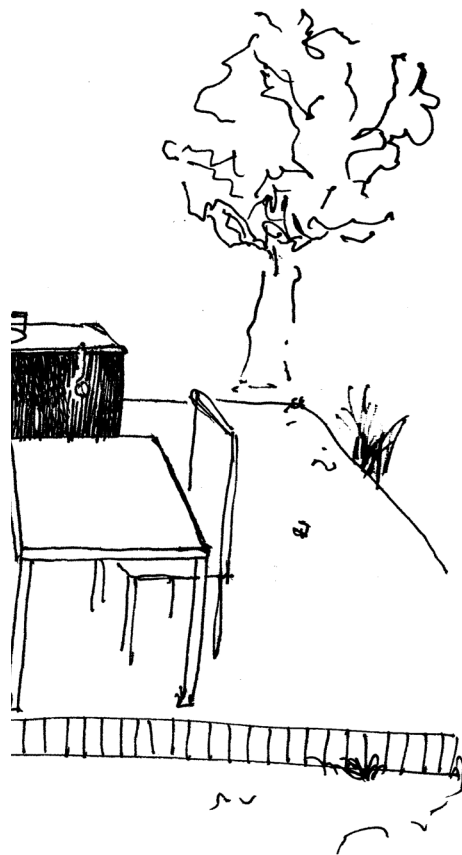


Periferie se každý den
vysmívá městu skrze
desítky tisíc automobilů.
Město už nechce být tolik
venku. Dnešní Nollho
plán veřejně přístupných
interiéru by patrně namísto
kostelů a tržišť sestával z
vnitřního prostředí obchodů,
dopravních prostředků a
jejich nejkratších spojnic.
V dobách kdy historická
centra byla jediným městem,
byla ulice a náměstí jediným
veřejným prostorem, vždyť
dodnes v mnoha jazycích
slovo obchod znamená
sklad. Život se odehrával
venku – není tohle pravá
demokracie? Až masivní
kolonizace měst, poslední
stěhování národů a zcela
samozřejmá nepřipravenost
městských struktur...



VENKOVNÍ PODÍH
&
VNITŘNÍ ZKUSEBA

Město však, aspoň dokud jej
tak budeme moci nazývat,
je z podstaty celé nádobou,
interiérem s vnitřními
prostory, které jej rozšiřují,
nikoli nahrazují a proto
jediné, co můžeme dělati,
je, že jej v tom budeme
navzdory okolnostem
podporovat.

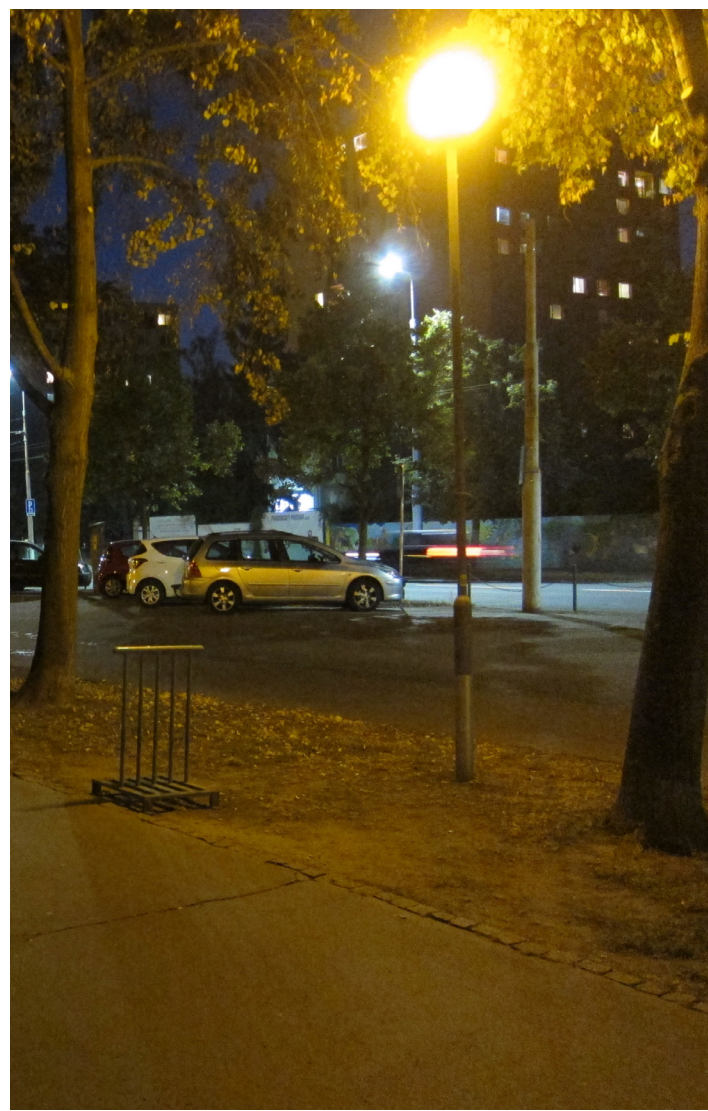


ПАРКОВА' КУХНЯ.

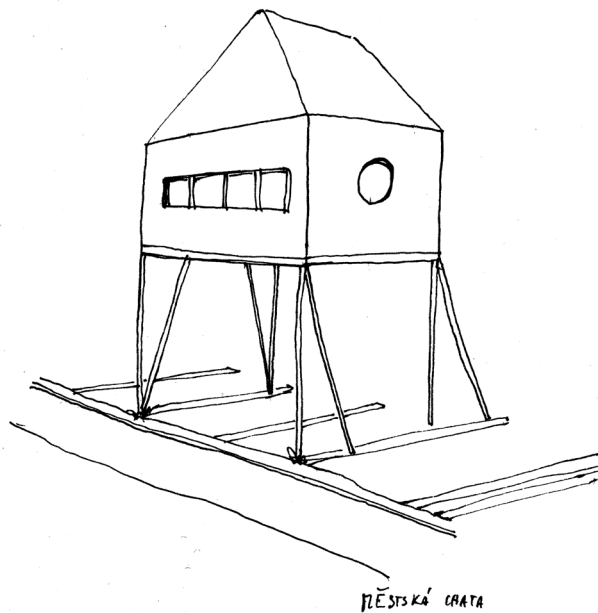




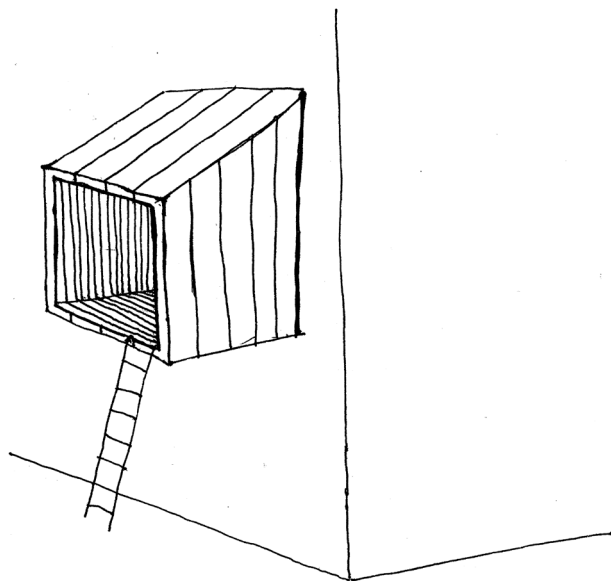




Jsou li Pardubice vesnice nebo
město

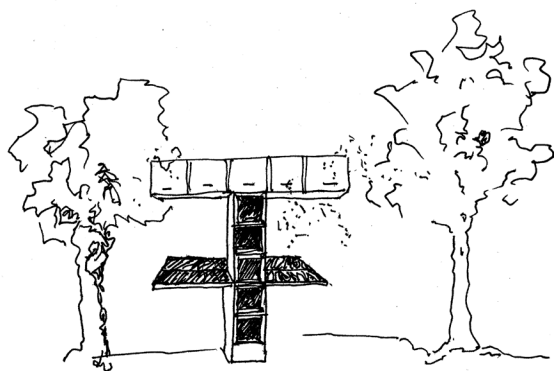


Vesnice se vyznačuje ostrůvky civilisace v krajině. Jednotící atmosféra její je rozptýlená a propustná. Oproti tomu město je ve své přirozenosti zcela definováno, zarámováno a obsahuje pouze ostrůvky přírodního. Rozdíl mezi vesnicí a městem není o tom, co převažuje, ale o tom, co vytváří celek. Od charakteru celku se odvíjí charakter věcí, které do jeho vnitřního prostoru vkládáme.



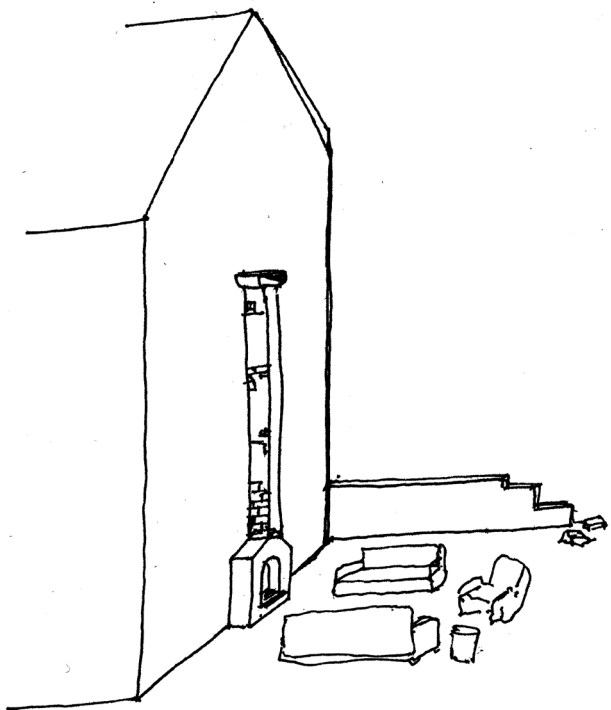
VENKOVNÍ ARKÝŘ

Město je samo o sobě celkem vloženým do krajiny a proto vytváří něco, čemu lze říkat městský interiér. Interiér je možno obývat. Městský interiér je ohraničen a vyplněn menšími obytnými jednotkami - domy. Když si děti v rozlehlém bytě začnou stavět skryše a bunkry, vzniká město.



VÍTELIN PRO MĚSTO.

Vesnice interiér nemá, její vnitřní prostor má charakter polootevřený, propustný, venkovní. Na vesnici nikdy dobře nedopadne snaha vytvářet úzce definované, *zarámované* městské prostory, zatímco ve městě je problematické vše, co je definováno jen napůl, polopropustně, polouzavřeně.



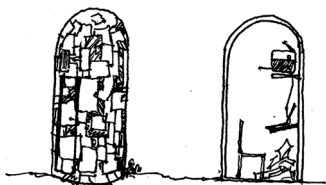
ŠTUDIE 'K' OBÍVACÍMU POKOJI

Dodatek z počátku 20.století:

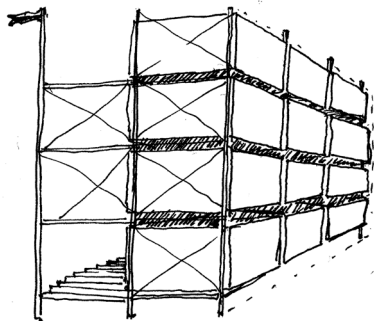
*Pak je tu ještě periferie, zatím
však nedokážeme přesně určit,
co to je.*





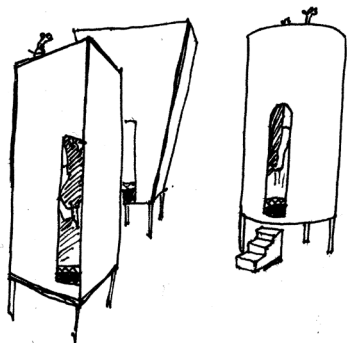


STUDIE K PLAKÁTOVACÍM PLOCHÁM



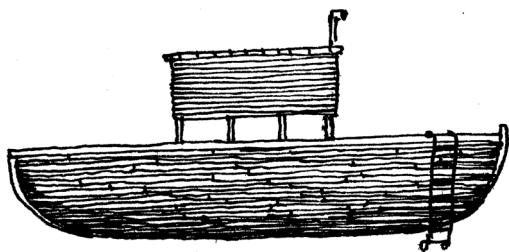
PŘÍMÝ MARKETING : STUDIE K BILLBOARDOVÉ STĚNĚ
KANCLÁŘSKÉ BUDOVY

Je li město interiérem, či domem, pak již zbývá jen začít jej obývat. V dnešní době tak navazujeme na romantické zobytnování ruin z počátků průmyslové revoluce a kruh, totiž čára se uzavírá. Ruina je člověkem vytvořené dílo, jež si vzala příroda. A co jiného je masivní dopravní a informační zátěž, nežli bouřlivá přírodní neovladatelná síla?

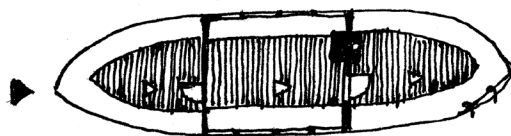


TRAMPOLÍNA VE
VEŘEJNÉM PROSTORU.

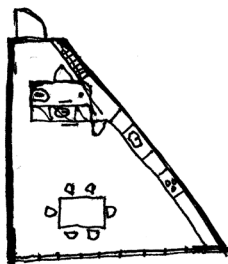
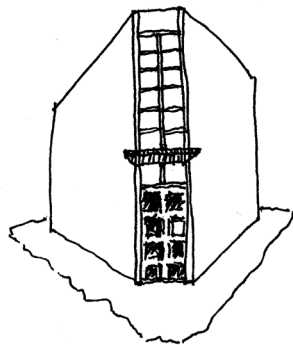
Do města tak vkládáme
funkce, které v něm
chybí - tzn, že v něm již
dle našeho mínění dávno
měly být. To lze omluvit
snad jen tím, že těžko
průchozí ruinu dnešního
(postkomunistického
a snad pomalu i
postakpitalistického) města
se nikomu zútulňovat
nechce.



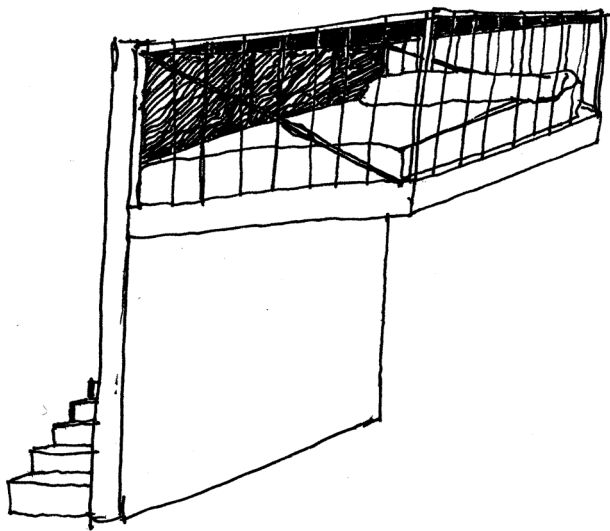
Plowouet sauna



DŮM NA SLOŽITOU PARCELU č. 4

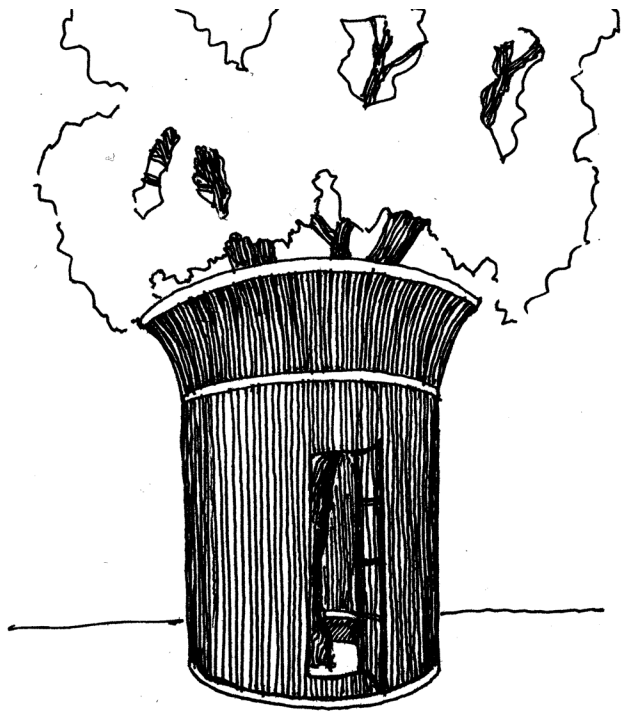


Potřebujeme opět začít definovat město kousek po kousku, zamýšlet se nad každým místem, uvědomovat si jej a začlenit do celku. Jednou z největších odplat periferie je, že zpětně změnila městské jádro, učinila z něj doplněk sebe sama a my jej přestali chápat.



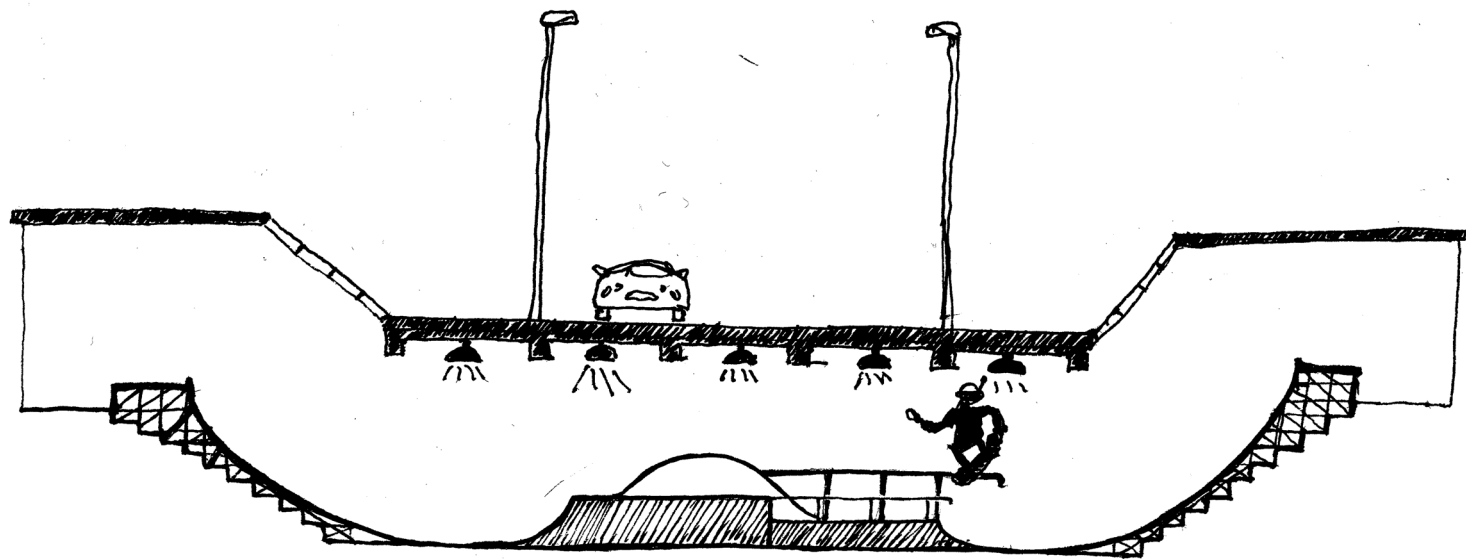
STUDIE K LOŽNICI
VE VEŘEJNÉM PROSTŘEDÍ.

Dodnes si neuvědomujeme, kolik hluchých a bezděčných míst město obsahuje, v souladu s dřívějším uvažováním kdy město znamená v první řadě silnici okolo níž se rozprostírá tzv. urbanisticko-krajinářský doprovod.

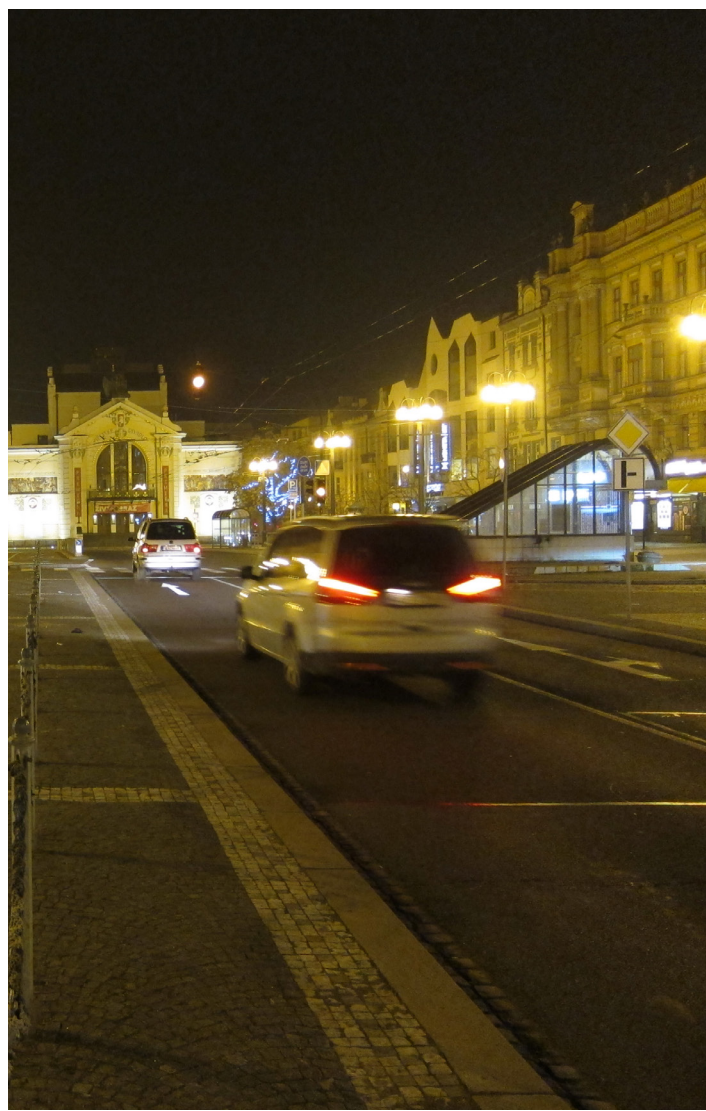


A cílem nemusí být hned
zahuštěnost, tak jak *staří*
proklamují touhu po opaku
dneška, stačí vyváženost a
jakási vědomá celistvost, tedy,
že každé místo má své místo,
fungující pozici v rámci celku
města. Je třeba místa vědomě
vytvářet.

KAPLE SV. FRANTIŠKA



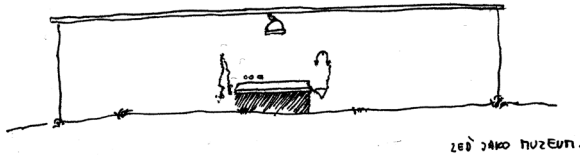
STUDIE K NEVYUŽÍVANÉMU
PODCHODU.



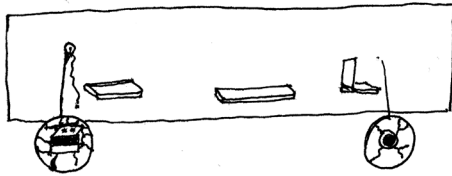


Dodatek: O zdi

Nevzpomínám si, jak se jmenuje, ale někde na světě je silný hnutí lidí, kteří na různých místech ve městě dělají malé díry do omítek a zdí, zastrkují do nich flash disky, přičemž zatěsňují díru tmelem či sádkou aby vydržely a tak si vyměňují digitální obsah.

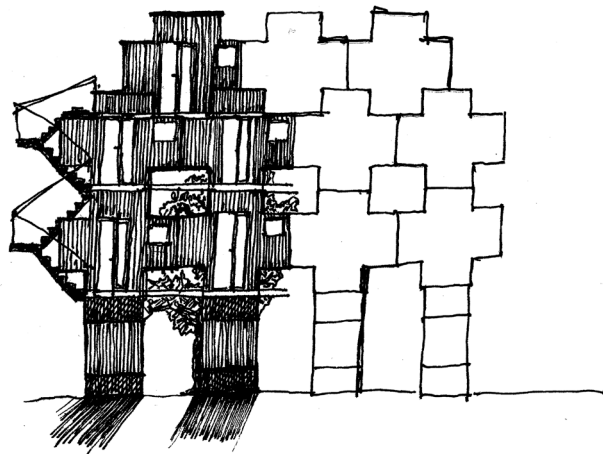


zdi jako muzeum.



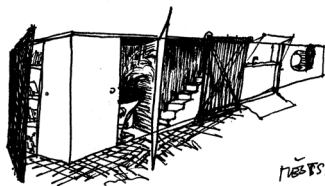
Na jednom konci Pardubic, až někde za Mlýnama stojí zeď, kterou dříve, asi za minulého režimu, zdobila jakási mozaika a tak jak se postupně (asi za současného režimu) ničila, drolila a odpadávala, někde zůstaly kousky keramiky, jinde jen otisky v kouscích náhozů malty a vznikla podivuhodná směsice antického fragmentu a abstraktního reliéfu Jacksona Pollocka, no prostě takovej Boudník by naříkal nadšením.

Ve třetí sloce je, podobně jako v sonetu vhodné obě první spojit do synthese: ukrýt do zdi několik flash disků, možná i 3,5 jack, QR kód a tak podobně, s dobře ukrytým audiovizuálním obsahem, který by dílo pojmenoval a zařadil do kontextu mnoha jiných. Vybavit místo lavičkou s opěradlem. A co na to františkáni? Ti mají své místo jinde.



УНИТ - 01
 БУЊКА ПРО. 1 ОСОБУ.





MEŠKA' SKÉIN

„veřejný prostor, ke své resuscitaci
potřebuje své katalogové projekty.“

